



Kościół pw. św. Antoniego i Pawła, pustelników Parafia Bańska Bystrzyca – Stará Sásová



Herb parafii

Srebrno-czerwona tarcza pochodzi z herbu miasta Bańska Bystrzyca. Żółte T – tau jest atrybutem św. Antoniego, który nosił laskę w tym kształcie. Kruk jest atrybutem św. Pawła, któremu według legendy kruk przynosił chleb. Niebieska lilia jest znakiem dziekanatu Bańska Bystrzyca – miasto, do którego przynależy parafia.



Kościół

Budynek kościoła w Starej Sásovej powstał w połowie XIII wieku na terenie wsi, która istniała jeszcze przed nadejściem niemieckiego osadnictwa. Mieszkańcy miejscowości zajmowali się przeważnie rolnictwem. W połowie XIV wieku (1330) z inicjatywy Mikuláša Sasa przebudowany w stylu wczesnogotyckim. Kościół został poświęcony Najświętszej Maryi Pannie i św. Antoniemu, patronowi rolników. Gruntowna przebudowa została ukończona na początku XVI w. Budynek kościoła jest wielkości starszych kaplic i został zbudowany w starym stylu gotyckim. Jest to budynek jednawowy z podłużnym prezbiterium i zakrystią. Po stronie zachodniej jest postawiona wieża.



List odpustowy

Wydany w Awinionie 13.02.1350 na prośbę Vavrinca, syna sasowskiego pana Mikuláša Sasa.



Późnogotyckie sklepienie

Jest to dzieło Antona Pilgrama, które tworzy oryginalny kształt prezbiterium z dłuższymi przecinanymi żebrami w formie rombu. Pośrodku sklepienia znajduje się relief z postaciami św. Antoniego i Pawła. W ich stronę kieruje się kruk niosący w dziobie chleb. Na zwornikach i żebrach są kamienne, polichromowane symbole kamieniarskich mistrzów i fundatorów.



Anton Pilgram (1460 – 1516)

Budowniczy z Brna i rzeźbiarz-kamieniarz. Wykształcenie zdobył w Wiedniu, a praktykę w zachodnich Niemczech. Większą część swojego życia spędził w Brnie, dokąd wrócił około 1495 roku. W latach 1511-1515 pracował jako główny podczas budowy Katedry św. Szczepana w Wiedniu. Brał także udział w budowie Katedry św. Marcina w Bratysławie i Kościoła Wniebowzięcia Najświętszej Maryi Panny w Bańskiej Bystrzycy.



Michal Königsberger (+ 1505)

Mieszczanin z Bańskiej Bystrzycy, burmistrz miasta, właściciel kopalni i mecenas kultury. Jego herb znajduje się w szczytowym symbolu żebra prawego sklepienia. W prawym tylnym skrzydle ołtarza jest ukazany w czerwonym płaszczu jako klęczący z czcią przy szczątkach św. Antoniego. Jest to jego jedyny zachowany portret.



Główny późnogotycki ołtarz św. Antoniego i Pawła (1500)

Jest to podłużna skrzynia w górnej części obramowana winoroślą. Skrzynia jest symetrycznie podzielona krzyżem z rzeźbą. Z półcienia wychodzą święci: po lewej św. Paweł modli się klęcząc przed jaskinią, a z prawej strony przychodzi św. Antoni z laską (w 2020 roku została ona dodana na podstawie archiwalnego zdjęcia). Dwustronne malowane skrzydła ukazują osiem scen z życia św. Antoniego: cztery sceny kuszenia, objawienie Jezusa we śnie, świętego z karawaną, świętego w trumnie i świętego z aniołem. Sceny powstały w pracowni malarza Mikuláša z Lewoczy, a zostały uzupełnione w 1515 roku.



Nastawa ze skrzydłami

Tworzy baldachim dla pięciu rzeźb: w środku jest Madonna z Jezusem. Po Jej stronach są patroni Królestwa Węgier: św. Emeryk (1007 – 1031) – syn króla Królestwa Węgier św. Stefana; św. Stefan (969/975 – 1038) – król Królestwa Węgier; św. Wojciech (956 – 997) – praski biskup i męczennik; św. Władysław (1040 – 1095) – król Królestwa Węgier.



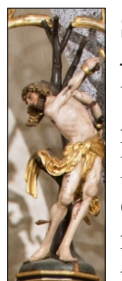
Świnia

Na końcu sklepienia w prezbiterium nad wejściem do zakrystii jest ukazana świnia. Według legendy zawartej w kronice miejscowości Sásová świnia wryła na polu wieśniaka garniec pieniędzy, które zostały przeznaczone na wybudowanie kamiennego kościoła na miejscu drewnianej pustelni.



Boczny ołtarz św. Heleny i św. Idziego (1510)

Drewniany ołtarz z centralną sceną św. Heleny i św. Idziego z łanią. W tle znajduje się pagórkowaty teren z zachowanymi murami. W środku u góry jest Madonna z Jezusem i z dwoma aniołami. Na skrzydłach ołtarza są widoczne obrazy ukazujące historie z życia św. Idziego i św. Heleny. Na predelli znajduje się chusta Weroniki. W tym przypadku autorstwo ołtarza jest przypisywane mistrzowi z miejscowości Hrabušice, który zapewne współpracował z Mistrzem Pawłem z Lewoczy.



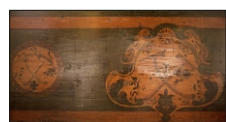
Św. Sebastian (256 – 288) – rzymski żołnierz i męczennik

W nastawie bocznego ołtarza znajduje się rzeźba św. Sebastiana. Jej autorem jest Mistrz Paweł z Lewoczy. Dzieło nosi ślad duchowego rozdarcia, które jest charakterystyczne dla okresu nadchodzącego renesansu.



Górnicy znak kamieniarski

Znajduje się za bocznym ołtarzem. Symbolizuje przeszłość średniowiecznej górniczej osady w miejscowości Sásová.



Inkrustowana przednia część ławki

Ławka znajdująca się z przodu z górniczą symboliką została przeniesiona z kościoła pw. św. Jakuba z dawnej miejscowości Svätý Jakub.



Nawa kościoła i drewniany chór

Nawa kościoła jest połączona na sklepieniu dwoma polami gwiazdowego sklepienia. Okna z gotyckimi maswerkami są z południowej strony kościoła. Drewniany chór znajduje się w tylnej części kościoła. Podpierają go drewniane toczone kolumny z drewnianymi rzeźbami.



Witraż – św. Zofia (+ 304) – rzymska męczennica

Jest umiejscowiona w prezbiterium. Dolne malowidło ma przypominać pierwotny gotycki ołtarz św. Zofii z 1440 roku, który znajdował się w kościele, a w 1919 roku został подарowany Muzeum Środkowej Słowacji w Bańskiej Bystrzycy. Jest na nim święta z trzema córkami: Wiarą, Nadzieją i Miłością.



Witraż – Najświętsze Serce Jezusa

Przedstawia Jezusa jako Dobrego Pasterza. W górnej części w przezierniku jest zachowana część witrażu z XIX w. i napis: ANNO DOMINI 2019. To jest rok ukończenia witrażu. Autorem pomysłów i realizatorem jest magister sztuki Ladislav Cserba.



Witraż – św. Katarzyna Sienieńska (1347 – 1380) – dziewica i doktor Kościoła, mistyczka

Witraż znajduje się na chórze i jest odniesieniem do św. Katarzyny Sienieńskiej, której relikwie znajdują się w głównym ołtarzu w relikwiarzu w formie serca.



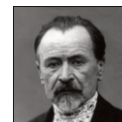
Relikwie św. Antoniego, pustelnika (251 – 356)

Uznaje się go za założyciela anachoretyzmu. Większość życia spędził w samotności na terenie Dolnego Egiptu, gdzie poświęcał się modlitwie, medytacji i pracy fizycznej. Wielokrotnie poddawany był kuszeniom. Niektóre z nich ukazane są na malowidłach na skrzydłach głównego ołtarza. Pod koniec swojego długiego życia odwiedził umierającego Pawła w jaskini w Tebach. Atrybutem św. Antoniego jest krzyż w kształcie tau, dzwonek i świnia przy nogach. Relikwie pochodzą z kości.



Relikwie św. Katarzyny Sienieńskiej (1347 – 1380)

Urodziła się jako dwudzieste piąte dziecko w rodzinie farbiarza wełny. Gdy miała szesnaście lat, została tercjarką dominikańską. Cały czas doświadczała mistycznych zjawisk i objawień Jezusa Chrystusa, Maryi Panny i świętych. Choć nie posiadała wykształcenia, należy do grona największych teologów Kościoła. Włożyła wiele sił, aby w Kościele zakończyła się wielka schizma zachodnia. W 1375 roku otrzymała stygmaty. Jej listy i traktat *Dialog o Bożej Opatrzności* uznawane są za jedno z najjaśniejszych dzieł teologicznych. Relikwie są z kości.



Pomalowanie kościół z XX wieku (1940)

Pomalowania ścian i sklepienia kościoła dokonał w 1940 roku znany słowacki malarz Jozef Hanula (1863-1944). W 1990 roku malowidła zostały starte.