



Костел св. Антонія і Павла, пустельників Парафія Банська Бистриця - Стара Сасова



Герб парафії

Сріблясто-червоний щит походить від герба міста Банська Бистриця. Жовта «Т» - Тау є атрибутом св. Антонія, який носив палицю з такою формою. Ворон є атрибутом св. Павла, якому за легендою ворон носив хліб. Блакитна лілія є емблемою деканату в Банській Бистриці - міста, до якого входить парафія.



Костел

Будівництво сасовійського костелу можна віднести до середини 13 століття. на території села, що існувало до приходу німецького поселення. Мешканці села жили переважно за рахунок сільського господарства. У середині 14 ст. (1330 р.) за ініціативи Мікулаша Саси була перебудована в ранню готичну форму. Костел був присвячений Діві Марії та св. Антонію, покровителю землеробів. Вирішальна перебудова була завершена на початку 16 ст. Будівля костелу має розміри старіших каплиць і побудована в старому готичному стилі. Це одне нефа будівля з прямокутним пресвітерієм та ризницею. Із західного боку є вбудована вежа.



Індульгенчний акт

Виданий в Авін'йоні 13 лютого 1350 року на прохання Ваврінца, сина сасовійського поміщика Мікулаша Саса.



Пізньоготичне склепіння

Це робота Антона Пілграма яка утворює незвичайне рішення пресвітерію з виступаючими пересіченими ребрами у формі ромба. Посередині склепіння — рельєф із фігурами св. Антонія і Павла. До них прямує ворон, що несе хліб у дзьобі. На болтах і ребрах кам'яні поліхромні ярлики-мітки каменярів і дарувальників.



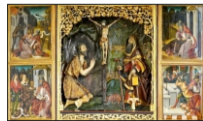
Антон Пілграм (1460-1516)

Брненський будівельник і скульптор-каменярь. Освіту здобув у Відні, стажувався у Західній Німеччині. Значну частину свого життя він провів у Брно, куди повернувся приблизно в 1495 р. З 1511 по 1515 працював головним майстром собору св. Собор Святого Стефана у Відні. Також брав участь у будівництві собору св. Мартина в Братиславі та костелу Успіння Діві Марії в Банській Бистриці.



Міхал Кенігсбергер (+ 1505)

Міщанин Банської Бистриці, міський голова, власник копалень і меценат мистецтва. Його герб розташований у дошці ребра правого склепіння. На правому задньому крилі вітваря його зображено в червоному плащі як стоїть на колінах на честь реліквії св. Антонія. Це його єдиний збережений портрет.



Головний пізньоготичний вітвар св. Антонія і Павла (1500)

У верхній частині знаходиться прямокутна шафа, обрамлена виноградником. Шафа симетрично розділена хрестом з корпусом. Святі виходять із темряви: ліворуч св. Павло молиться на колінах перед печерою, а справа йде св. Антоній з палицею (додано за архівним фото 2020 року). На двосторонніх розписаних крилах зображено вісім сцен із життя св. Антонія: чотири сцени спокуси, явлення Ісуса уві сні, святий з караваном, святий у труні та святий з ангелом. Сцени були створені в майстерні художника Мікулаша з Левочі і були завершені в 1515 році.



Прибудова з гілками

Утворює навіс для п'яти статуй: у центрі — Мадонна з немовлям. По боках — покровителі Угорщини: св. Імріх (1007 - 1031) - син угорського короля та св. Стефана; св. Стефан (969/975 - 1038) - король Угорщини; св. Войтех (956 - 997) - празький єпископ і мученик; св. Ладислав (1040 - 1095) — король Угорщини.



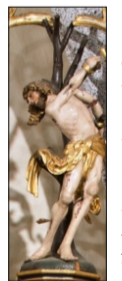
Порося

Біля підніжжя склепіння в пресвітерії над входом до ризниці зображено свиню. За легендою, в міській хроніці села, сасовське порося вирило на селянському полі горщик з грошима, з яких на місці дерев'яного скиту збудували кам'яну церкву.



Бічний вітвар св. Олени та св. Егідія (1510)

Дерев'яний вітвар з центральною сценою св. Гелени та св. Егідія з ланню. На задньому плані - горбиста місцевість зі стінами. Наверху посередині є Мадонна з Ісусом і двома ангелами як кланяються. На крилах вітваря — картини, що зображують історії з життя св. Егідія та св. Гелени. Спереду є хустина Вероніки. Авторство вітваря в даному випадку приписується майстрові з Грабушиць, який, очевидно, співпрацював з майстром Павлом з Левочі.



Св. Себастьян (256 - 288)

- римський воїн і мученик

У продовженні бічного вітваря знаходиться скульптура св. Себастьяна. Його автор — майстер Павло з Левочі. У творі є печатка ідейного розриву, характерного для доби Відродження.



Бренд гірничого каменю

Розташований за бічним вітварем. Він символізує минуле середньовічного шахтарського поселення в Сасові.



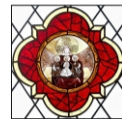
Інкустований фасад лавки

Розміщена попереду лавка з гірничою символікою була перенесена з церкви св. Якуба з колишнього села Святий Якуб.



Костельна нава та дерев'яний хор

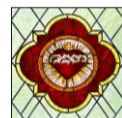
Неф церкви зведений двома полями зірчастого склепіння. Вікна з готичним орнаментом знаходяться на південній стороні церкви. Дерев'яний хор розташований у задній частині церкви. Його підтримують дерев'яні вертушки з різьбленням по дереву.



Вітраж — св. Софія (+ 304)

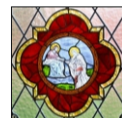
- римська мучениця

Він розташований у пресвітерії. Нижній розпис нагадує оригінальний готичний вітвар св. Софії з 1440 року, який знаходився в костелі і в 1919 році був подарований Словацькому музею в Банській Бистриці. На ньому — свята з трьома дочками: Вірою, Надією і Любов'ю.



Вітраж - Пресвяте Серце Ісуса

Він зображує Ісуса як Доброго Пастиря. У верхній частині ілюмінатора збереглася частина вітражів 19 ст. і напис: ANNO DOMINI 2019. Саме в цьому році був виготовлений вітраж. Автором та виконавцем майстер Ладислав Черба.



Вітраж — св. Катерина Сієнська (1347 - 1380) - діва і вчителька Церкви, містичка

Вітраж розташований на хорі і є нагадуванням про св. Катерину Сієнську, моці якої знаходяться на головному вітварі в релікварії у формі серця.



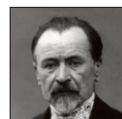
Реліквія св. Антонія, пустельника (251 - 356)

Його вважають засновником чернечого життя. Більшу частину свого життя він провів на самоті в Нижньому Єгипті, де присвятив себе молитві, навчання та фізичній роботі. Він пережив багато спокус. Деякі також зображують картини на крилах головного вітваря. Під кінець свого довгого життя він відвідав вмираючого Павла в печері у Фівах. Його атрибутами є хрест у формі «Тау», дзвіночок і поросятко біля його ніг. Реліквія виготовлена з кістки.



Реліквія св. Катерини Сієнської (1347-1380)

Вона народилася 25-ю дитиною в родині фарбувальників вовни. Коли їй виповнилося шістнадцять, вона вступила до домініканського третього ордену світських. У неї були містичні переживання та видіння Ісуса Христа, Діві Марії та святих. Хоча вона не освічена, але є одним із найбільших богословів у Церкві. Вона доклала великих зусиль, щоб покласти край Великому західному розколу в Церкві. У 1375 р. Отримала стигмати. Її листи та трактат «Діалоги» вважаються одними з найяскравіших богословських творів. Реліквія виготовлена з кістки.



Розпис церкви 20 століття (1940)

Стіни та склепіння церкви були розписані в 1940 році відомим словацьким художником Юзефом Ганула (1863-1944). У 1990 році картини були затерті.